

Stark från start!



Gård&Djurhälsan
FRISKA DJUR GER VALMÄENDE GÅRDAR



Gård&Djurhälsan
FRISKA DJUR GER VALMÄENDE GÅRDAR

Gård & Djurhälsan

Gård & Djurhälsan Sverige AB är ett rådgivningsföretag som arbetar för ett bibehållet högt hälsoläge i en effektiv och lönsam gris-, får- och nötköttsproduktion. Vår vision är en lönsam djuruppfödning med världens bästa djurhälsa och vårt motto är – friska djur ger välmående gårdar.

Gård & Djurhälsan bedriver verksamhet i hela Sverige, huvudkontoret är placerat i Uppsala. Bolaget omsätter cirka 80 Mk och har ca 55 medarbetare.



Plan för dagen

- ❁ Bakgrund
- ❁ Den nyfödda gyltan
- ❁ **Gyltans uppväxt**
- ❁ Grisning
- ❁ Diperioden
- ❁ Avvänjning
- ❁ Betäckning
- ❁ Dräktighet
- ❁ Ta med hem



Bakgrund

Friskvinst

- ❖ **2013-4:**
Fruksamhetslyftet
Potential i skillnaden mellan bättre och sämre besättningar.
- ❖ **2015:**
Fruksamhetslyftet
Sambesök i 8+36 besättningar med produktionsuppföljning för att förbättra fruktsamheten och hitta riskfaktorer för tidig utslagning.
3 mål/besättning + uppföljning
Viktigaste målen var förbättrad brunstkontroll och insemineringsarbete

Minskad ofrivillig utslagning av unga djur ger bättre åldersfördelning i suggruppen, vilket ger förutsättningar för förbättring av både produktionsnivå och besättningsimmunitet.



Bakgrund

Friskvinst fortsättning

❖ **2015: Smågrislyftet**

Dokument togs fram för inventering i 6 besättningar från Fruksamhetslyftet
Lättare att identifiera områden med potential samt att motivera till förbättring

Stalltips

❖ **2016: Samband mellan förekomst av slaktanmärkningar för lungsäcksinflammation bland suggor och slaktgrisar i 20 besättningar**

❖ **2017: Uppföljning av rådgivningsinsatser i 6 besättningar – ekonomiskt**



Handlingsplan Gris

En del bilder kommer ifrån Handlingsplan Gris, som finansieras av:

LRF Kött Svenska Köttföretagen Lantmännen Svenska foder
Fodermix Dalsjöfors Kött Dahlbergs slakteri Ginsten Skövde slakteri
KLF Swedish Agro Vallberga Lantmän Vilomix Sveriges
Grisföretagare HK Scan KLS Ugglarps Nyhléns Hugosson



HANDLINGSPPLAN
GRIS



Gård&Djurhälsan
FRISKA DJUR GER VALMÄNDE GÅRDAR

Målet



Allt börjar med den nyfödda gyltan

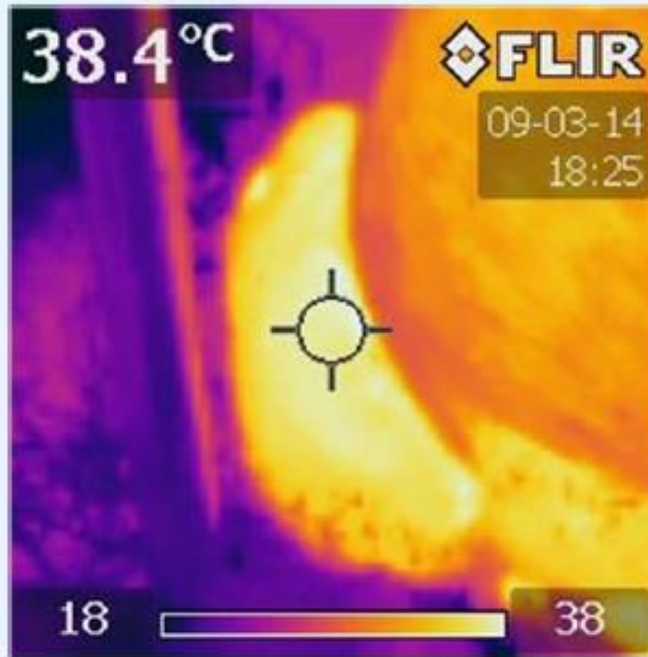


Erfarenheter från Smågrislyftet, Handlingsplan Gris och T5-enkäten

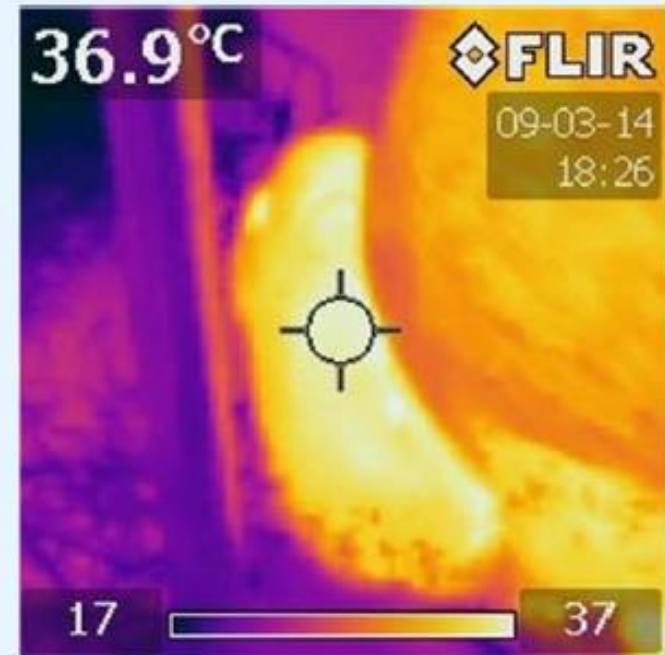
VÄRME

RÅMJÖLK





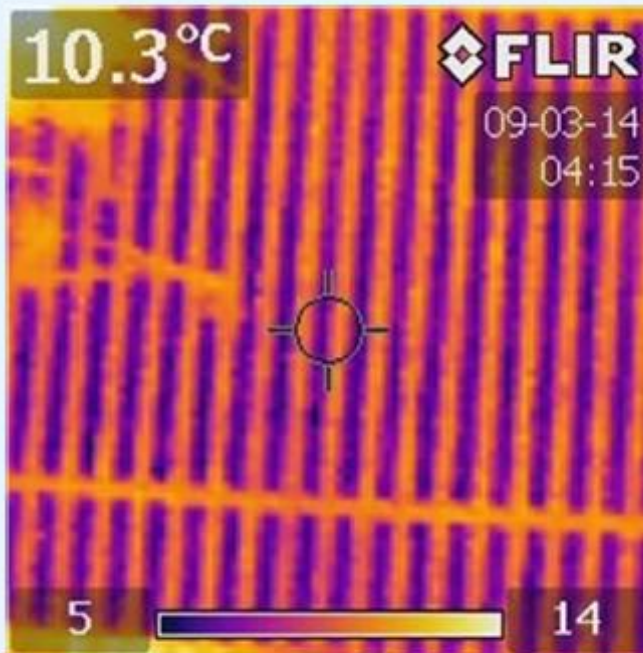
Newborn = 0 minutes



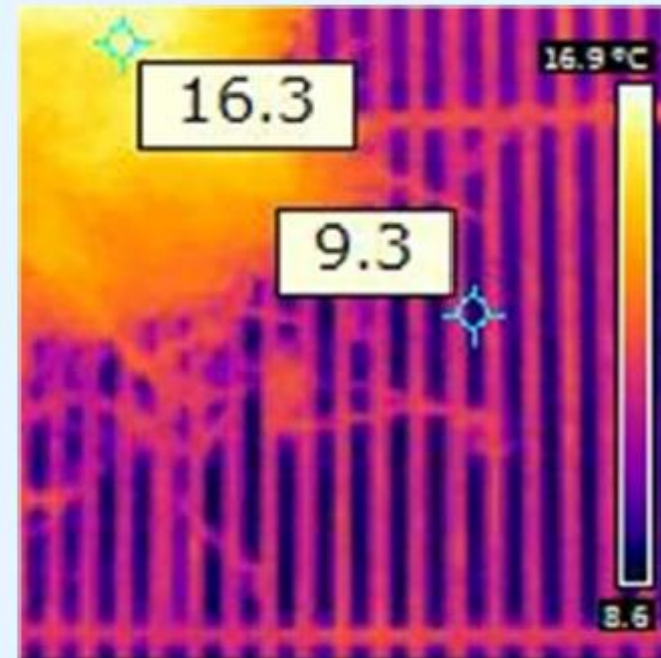
Newborn = +1 minutes

*Emma Baxter et al. 2010 : Improving Piglet Survival,
SAC Pig Research Workshop*

Improve the microclimate



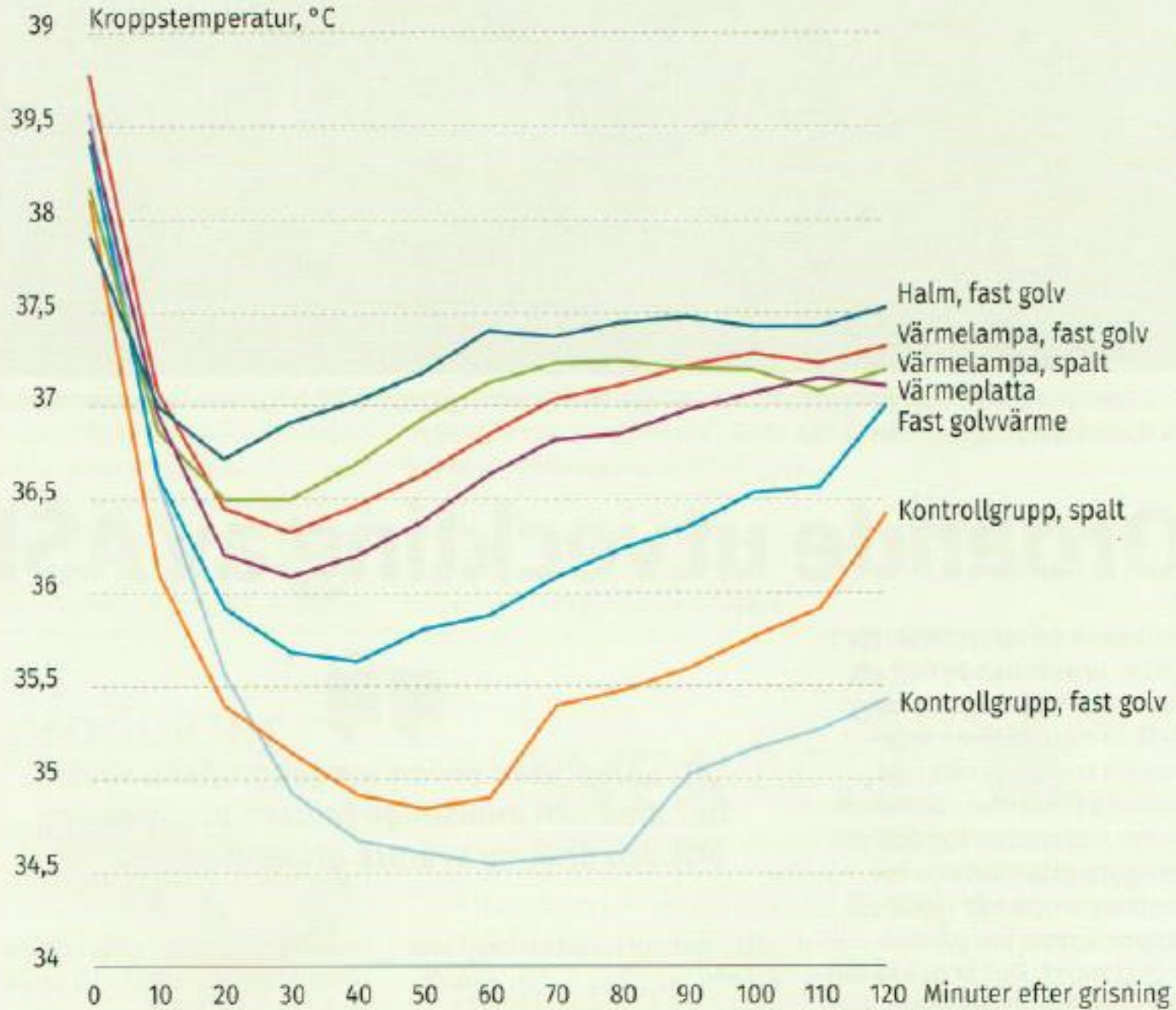
Slat temperature



Slat and straw temperature

Emma Baxter et al. 2010 : Improving Piglet Survival, SAC Pig Research Workshop

Utveckling i kroppstemperatur hos smågrisar två timmar efter grisning



FLIR

38

15

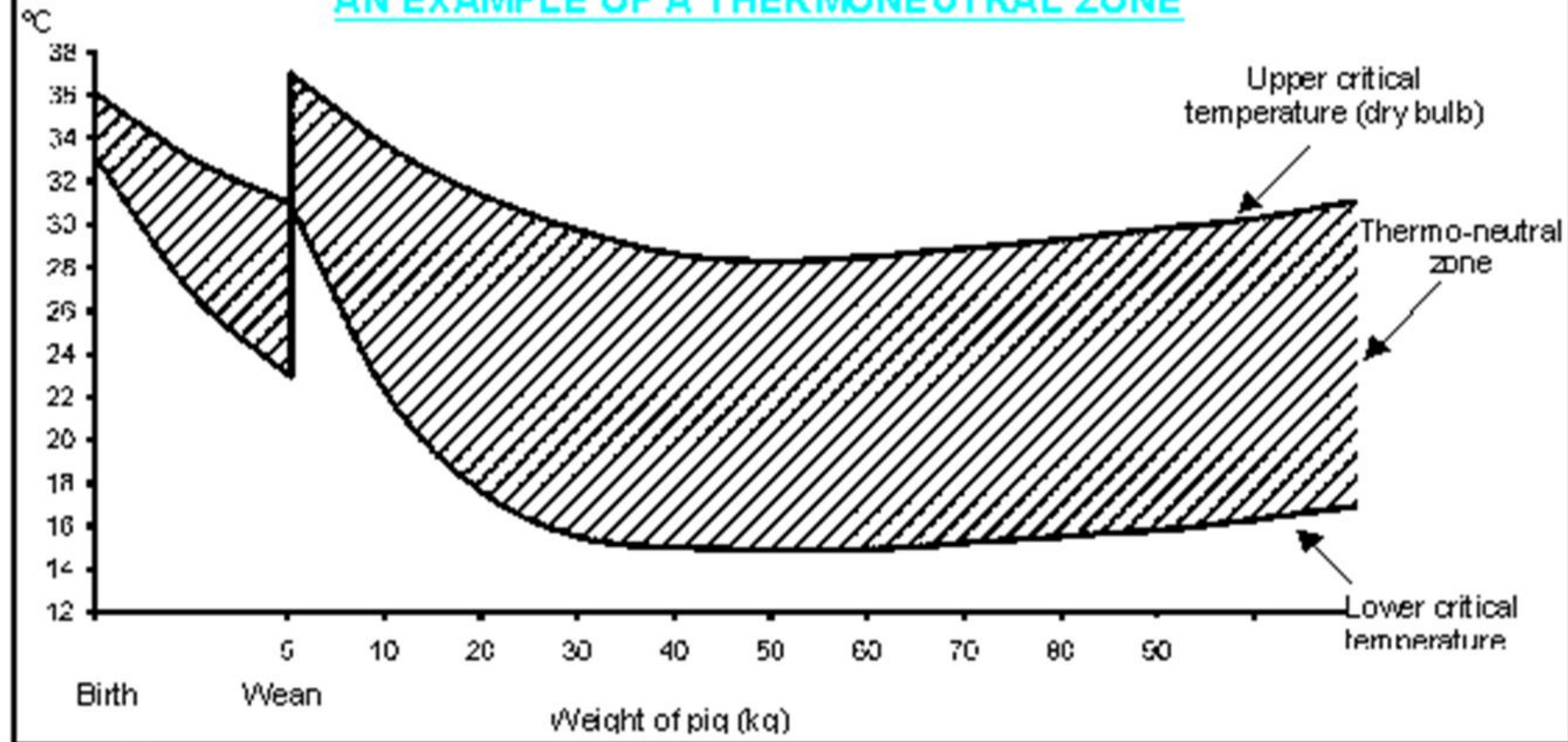
Od=1.0

2009-03-23 10:58:39 e=0.98 Trefl=17

°C



AN EXAMPLE OF A THERMONEUTRAL ZONE

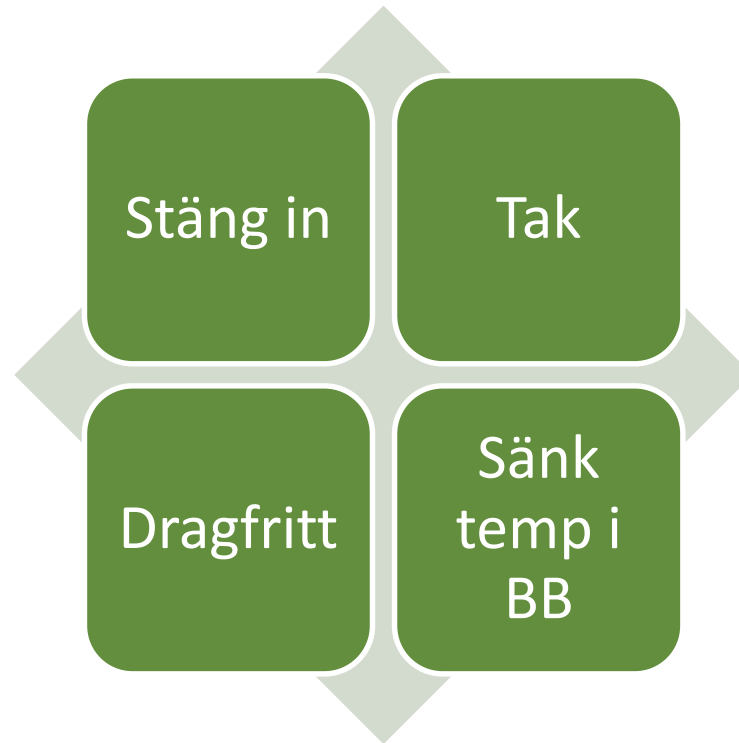


(Fig. 3-32)

Hur varmt vill grisen ha det?



Hur får vi grisarna till hörnan?



Titta på grisarna!



RÅMJÖLK

- Tillgänglig **24-30 h** efter förlossningen startat men färre antikroppar ju längre tid som går.
- 250 g per gris behövs – **ENERGI!**
- En sugga producerar i genomsnitt 3,5 kg råmjölk men variationen är stor , <1,5 kg till >6 kg
- 1/3 av suggorna producerar för lite råmjölk för att räcka till hela kullen.
- Finns inget samband med kullstorlek och mängd råmjölk som produceras.

SKIFTESDIGIVNING



Kullutjämning

- **Efter tidigast 12 h**, kullutjämna tidigt födda, **stora grisar** som fått ordentligt med råmjölk
- Hantera **en kull i taget** för att undvika smittspridning.
- Små grisar som "bara" är **små ska gå kvar** i sin egen kull.
- **Sjuka grisar ska gå kvar** i sin egen kull.
- Kullutjämningen ska vara **avslutad 36h efter grisning**. Flytta så få gånger som möjligt.
- Storlekssortera och **byt INTE grisar** mellan kullar för att få jämnare kullar efter att kullutjämningen är avslutad.



Målet: ingrisning vid 1 års ålder

- ❖ Varför runt 1 års ålder och inte vid rätt vikt? – Erfarenheter från Fruksamhetslyftet
- ❖ Rekommendationer för betäckning
- ❖ Utfodring
- ❖ Introduktion till besättningen
- ❖ Inhysning
- ❖ Stimulering för att visa brunst

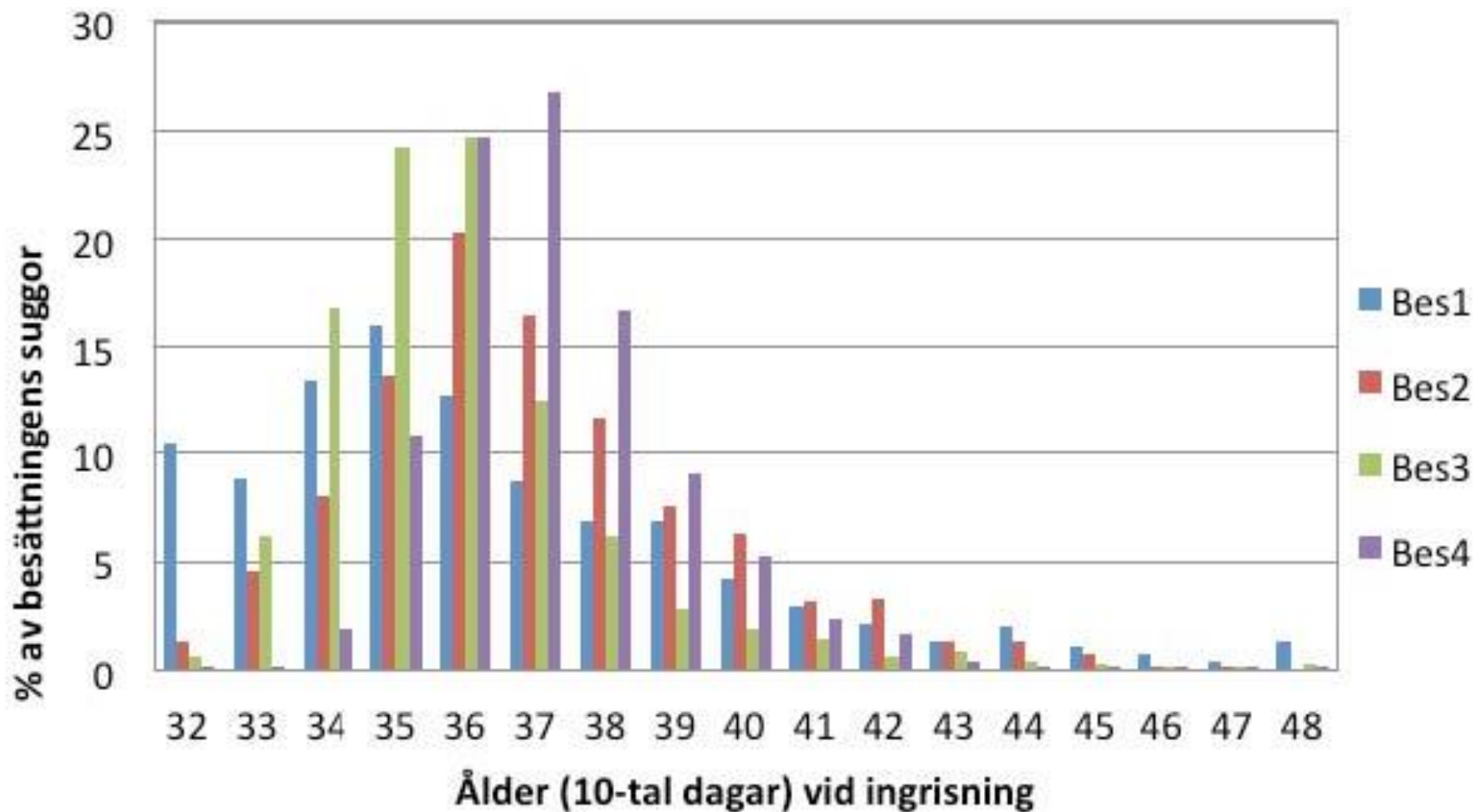


Erfarenheter från Fruktksamhetslyftet

- ❖ Större sannolikhet att få 3 kullar eller fler om mellan 11,5 och 13 månader vid ingrisning (350-399 dagar)
- ❖ Gyltor som var 400-450 dagar vid ingrisning slogs oftare ut efter första grisning
- ❖ Ålder vid utslagning 762, 787 respektive 816 dagar
- ❖ *Slutsats:* Fler kullar på kortare tid och mindre utslagning av unga djur

**Rekommendation:
BETÄCK GYLTOR ÄLDRE vid 8-9 MÅNADER**





Från Fruktksamhetslyftet



Samband mellan ålder och totalt födda – Topigs Norsvin

Kullnummer	% av suggorna	1 & 2	3	4 - 6
Ålder				
< 8 månader	17%	14,6	16,4	17,0
8-9 månader	71%	15,1	16,5	17,0
> 9 månader	12%	14,9	16,1	16,6

Source: Progress Monitor (Dutch datasystem)

1. Weekly data exchange with > 250 farms
2. Actual dataset 165.000 sows (TN)



Betäckningsrekommendationer

	TZZZZ	TLLLL	TN70
Ålder	220-240	230-250	230-250
Vikt	140-150	160-170	150-160
Daglig tillväxt	580-680	680-740	640-700
Späckmått	12-14	10-12	12-14
Bet brunst.	2:a-3:e brunst	2:a-3:e brunst	2:a-3:e brunst



Utfodring

En gylta är inte ett slaktsvin

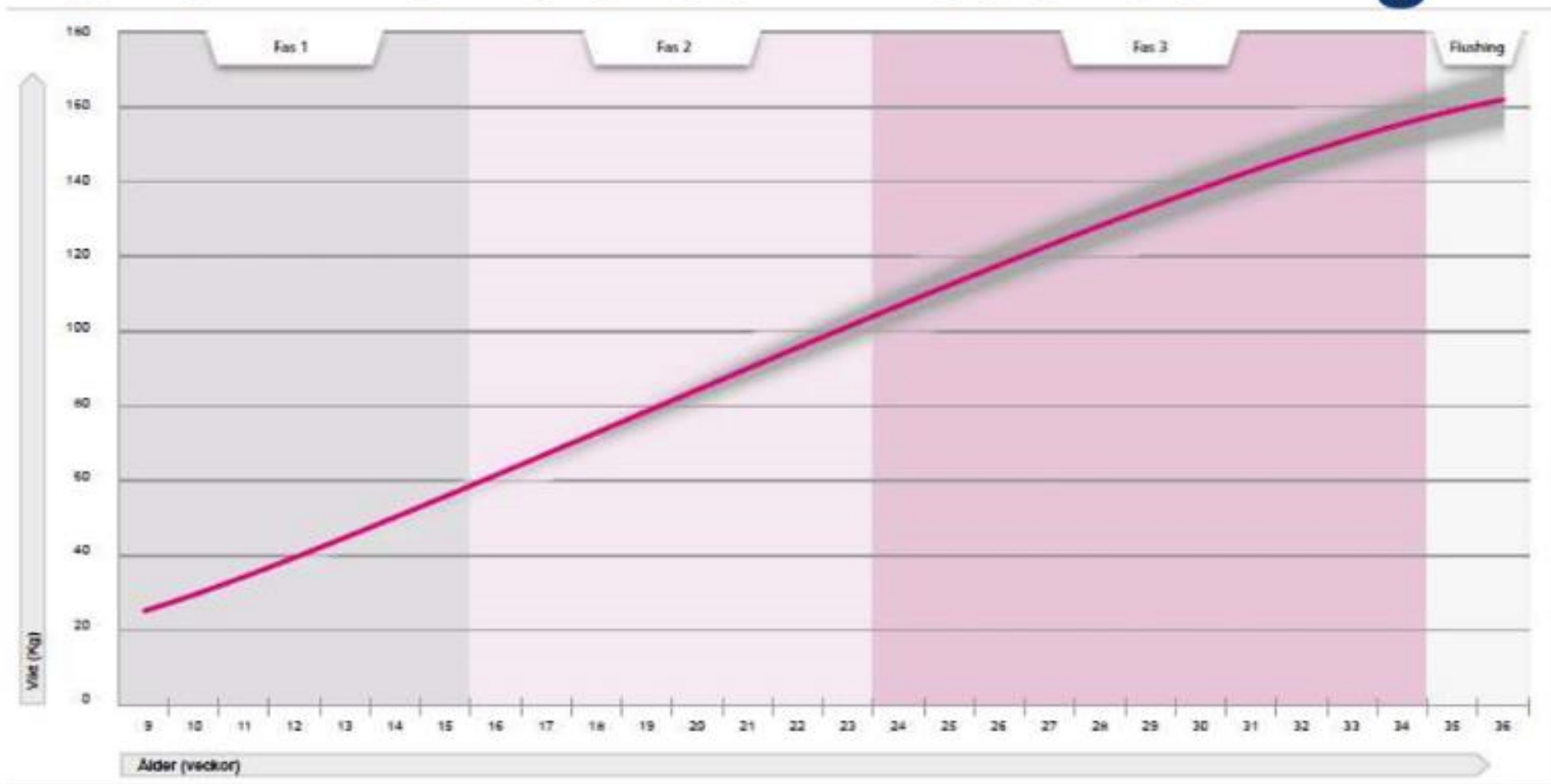
- ❖ Rätt mineralinnehåll
- ❖ Långsammare viktutveckling för hållbarhet

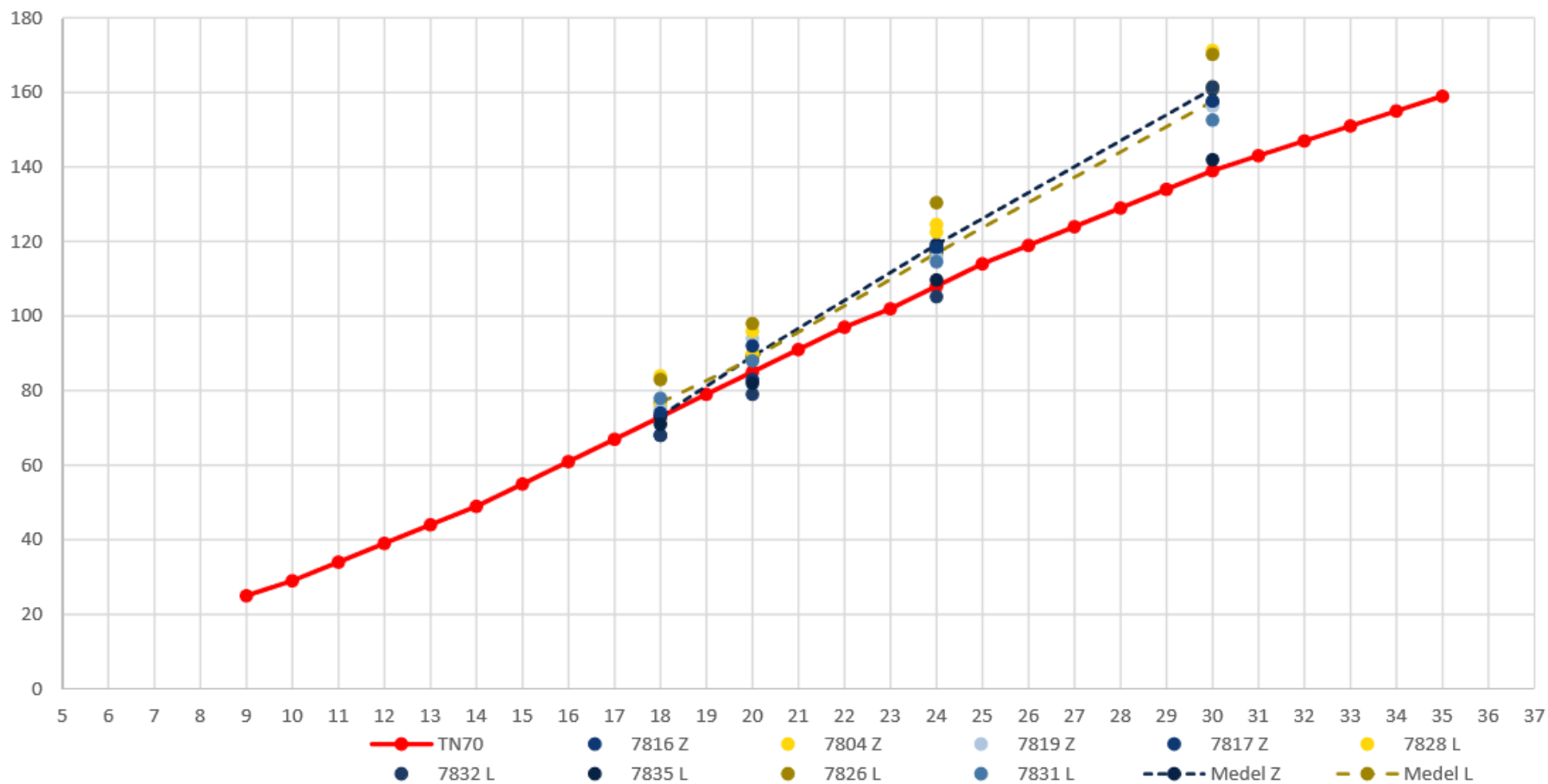
Följ upp!

- ❖ Mät – vägning eller späckmätning?
- ❖ Effektanalys
- ❖ Hitta praktiska utfodringsstrategier på gård



Rekommenderad viktutveckling





Handlingsplan Gris Expertgrupp Rekrytering och Avel

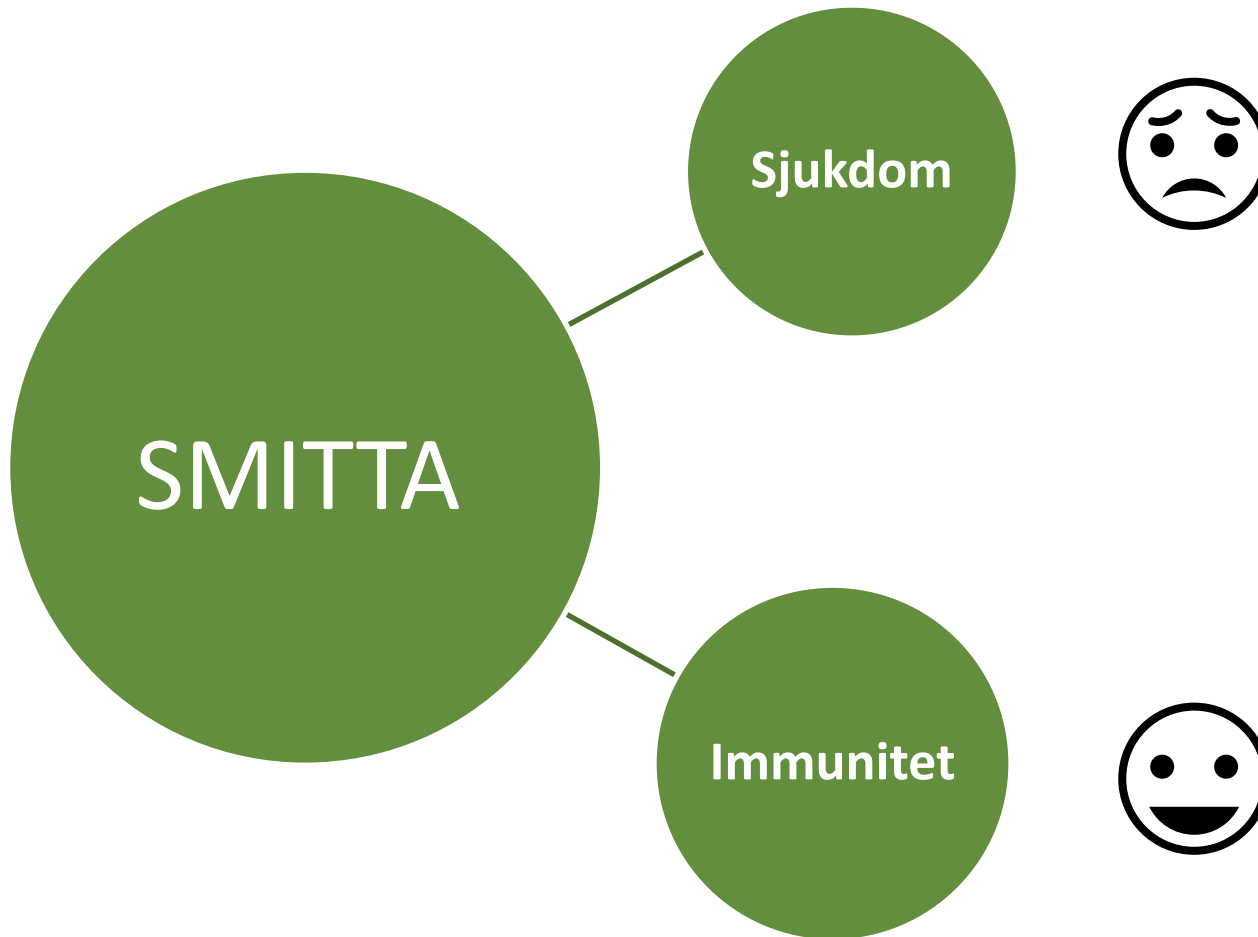


TN70 Gyltor

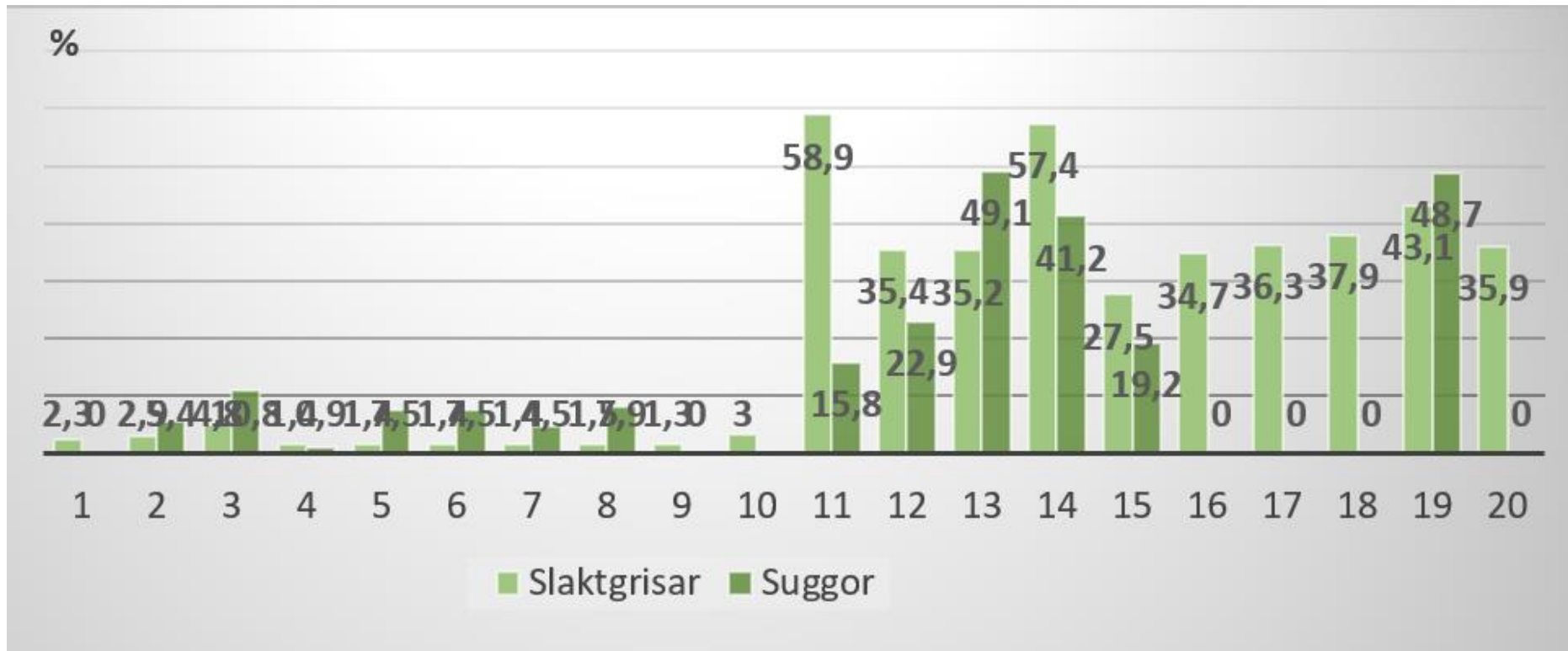
- **Underutvecklade gyltor**
 - Totala reproduktiva förmågan
 - Lägre foderintags kapacitet
 - Dåliga kroppreserver
 - Tappar mer hull vid första laktationen
- **Överutvecklade gyltor**
 - För stora djur i besättningen
 - Ökat underhållsbehov
 - Risk för utslagning och kort livslängd
 - Problem vid grisning
 - Risk för fodervägran under ditiden



Introduktion till besättningen

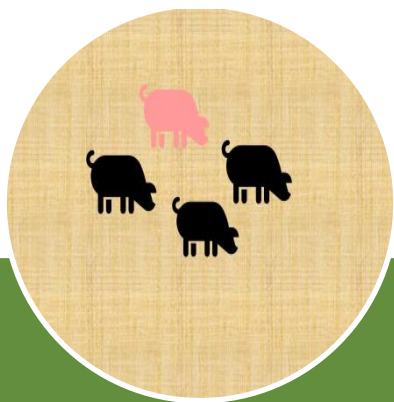


Slaktanmärkningar för lungsäcksinflammation hos suggor och slaktgrisar

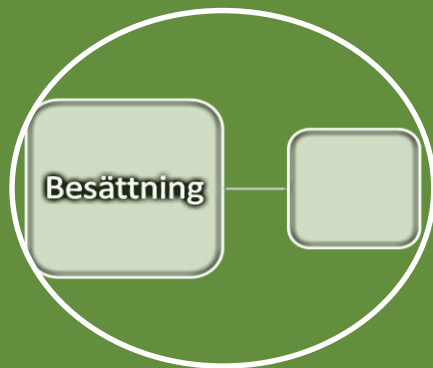


Från Friskvinst 2016





Beläggingsgrad



Isolering



Vaccinationsprogram

MINST 3 VECKOR



Inslussning

- Isoleringsutrymme ska finnas för inköpta djur. Det ska vara helt avskilt från övriga besättningen med separat ventilation och gödselhantering.
- Omgångsproduktion ska tillämpas.
- Vistelsetiden ska vara minst 3 veckor.
- Vid misstanke om smittsam sjukdom ska veterinär kontaktas.
- Rengöring och desinfektion ska ske mellan varje omgång, dock minst en gång per år.
- Separata kläder, skodon, redskap och vagnar ska användas i isoleringsutrymmet.
- Möjligheter till handtvätt vid in- och utträde i isoleringen ska finnas.

Från PM Livdjursproduktion



Framtida kollegor!

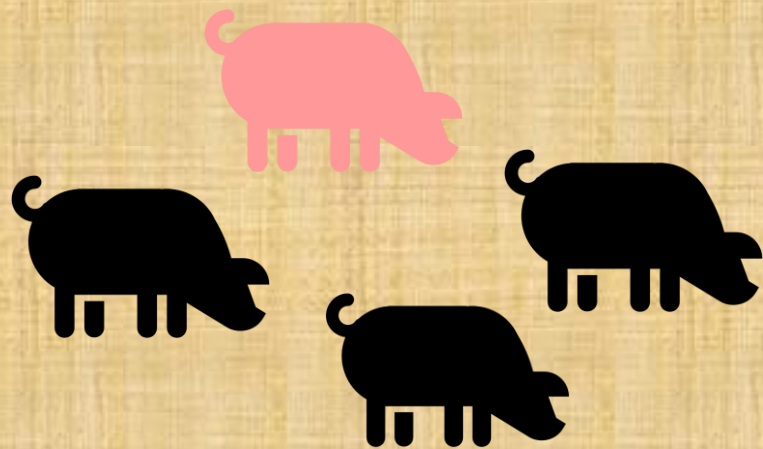


Gård&Djurhälsan
FRISKA DJUR GER VÄLMAENDE GÅRDAR

Inhysning

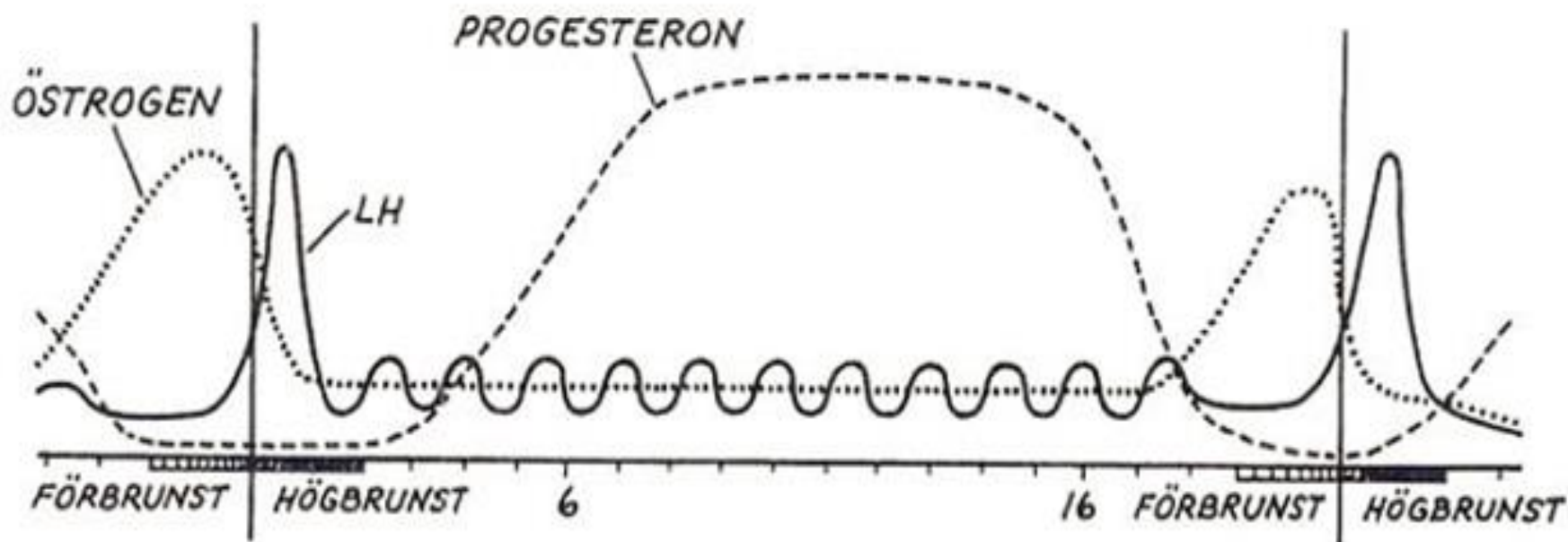
- ❖ Djupströbädd skonsamt för gyltornas ben
- ❖ Stora ytor ger starka ben – 2 m²/gylta
- ❖ Halv beläggningsgrad/ färre individer per enhet
- ❖ Positiva erfarenheter av människor - socialisering





Gård&Djurhälsan
FRISKA DJUR GER VÄLMAENDE GÅRDAR

Könshormoner



Stimulering för att visa brunst

Ljus – Ljusets längd och intensitet påverkar talkottkörteln som producerar ett hormon som påverkar hormonerna som styr reproduktionen.

Med ljusprogram dämpas säsongsvariationen som annars kan försämra reproduktionen. Smågrisar ska ju inte födas mitt i vintern.

För att "lura" kroppen rekommenderas följande:

	Timmar ljus	Timmar mörkt
Gyltavdelning	8-10	14-16
Betäckningsavdelning	16	8
Dräktighetsavdelning	16	8
Grisningsavdelning	12	12



Stimulering för att visa brunst

Vikt – Könsmognad hänger ihop med vikten. Fett behövs för hormonproduktion.

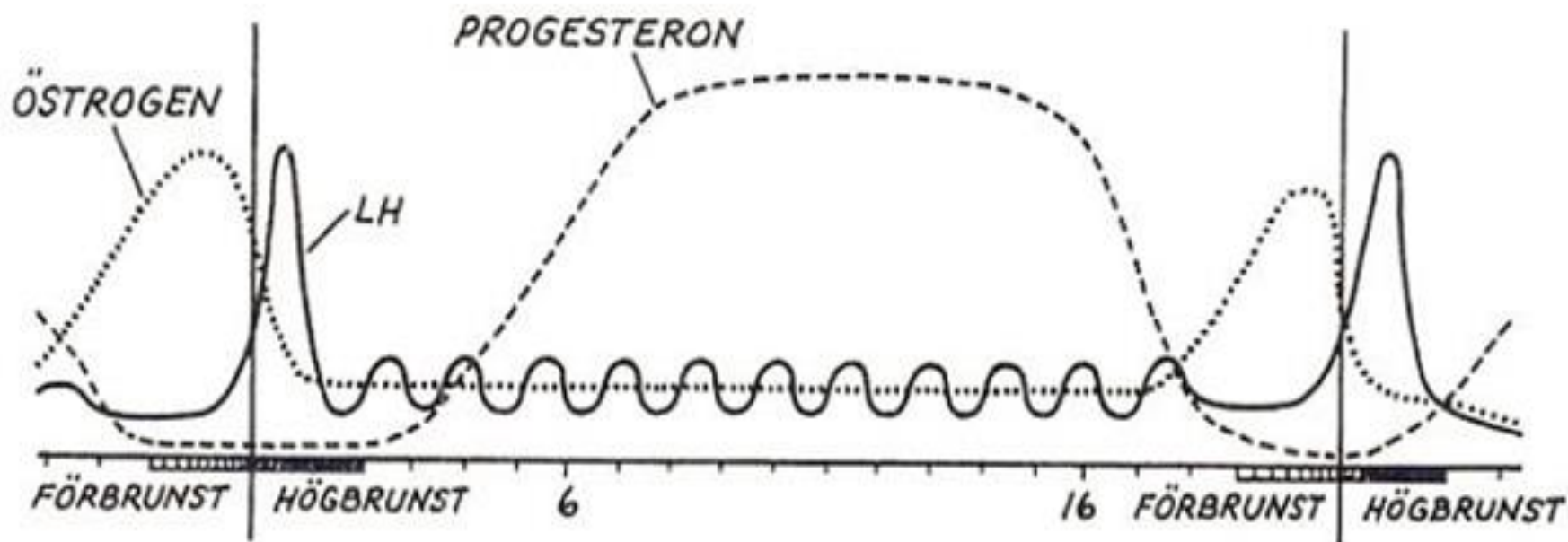
	TZZZZ	TLLLL	TN70
Ålder	220-240	230-250	230-250
Vikt	140-150	160-170	150-160

Vid rekommenderad vikt uppnås i regel tröskelvärdet för fettansättning.

Galtkontakt från 5 månader – Gyltor med galtkontakt under uppväxten visar brunst 3 veckor tidigare än de utan.



Könshormoner



Naturlig brunstsynkronisering

Galkontakt, flyttning och omgruppering

Positiv stress stimulerar gyltor att visa brunst. Detta kan också användas för att försöka synkronisera brunsten på en grupp gyltor.

Efter dag 12 i brunstcykeln är gyltan känslig för yttre påverkan och flyttbrunst kan utlösas från dag 16.

Gyltan visar sedan brunst med 18-24 dagars intervall.

OBS!! Seminera på 2:a – 3:e brunst



Medicinsk brunstsynkronisering

- Det finns idag ett registrerat läkemedel i Sverige för brunstsynkronisering av **gyltor** som kan omfattas av den villkorade läkemedelsanvändningen
- Preparatet innehåller syntetiskt progesteron som förskjuter brunstcykeln
- Gyltorna måste ha visat en första brunst. De får sedan äppeljuice i munnen i 3 dagar och därefter läkemedlet följande 18 dagar.
- Efter sista behandlingsdag ska follikeltillväxten som vanligt stimuleras och gyltorna komma i brunst inom 3-6 dagar
- Extremt viktigt med kontinuerlig behandling och noggrannhet i tid



Medicinsk brunstsynkronisering

Fördelar:

- Grisning samtidigt som gruppen
- Planerad brunststimulering och –kontroll
- Planerad beställning av semin
- Tama gyltor

Nackdelar:

- Passa tiden
- Risk för cystbildning
- Tidskrävande – värt det?

Ingen genväg förbi gott management men en möjlighet som finns



Flushing

- Vid flushing övertygas kroppen om att näringsförsörjningen är god och att det är bra förhållanden att föröka sig
- Flushing kan ge fler levande födda smågrisar
- Höj fodergivan till ca 31 MJ NE (42 MJ OE) i 5-10 dagar före betäckning. Sänk fodergivan till dräktighetsgiva efter betäckning



Brunstpassning och semineringsrutiner

- När seminering planeras, låt gyltorna ha daglig kontakt med en galt och testa dem en gång per dag för att upptäcka när de visar ståreflex vid stimulering.
- Gyltan semineras på 2-3:e brunst och vid tydlig ståreflex – ridprov
- Det är en fördel om gyltorna kan semineras "för sig" utan närvaro av större dominanta suggor.
- Seminera var 12:e timme för att säkerhetsställa att spermier finns på plats vid ägglossning.



Skötsel av dräktiga gyltor



Mål vid ingrisning

- Gyltorna ska ha uppnått ett hull på ca 15-17 mm.
- Vara runt ett år gammal.

Studie som gjorts i fruktsamhetslyftet visar på att gyltor som grisat in mellan dag 350- 399 fick 3 kullar eller fler jämfört med gyltor som var yngre.

TopigNorsvin rekommenderar betäckning mellan dag 250-260 vilket ger ingrisning runt dag 370.



Typ av foder

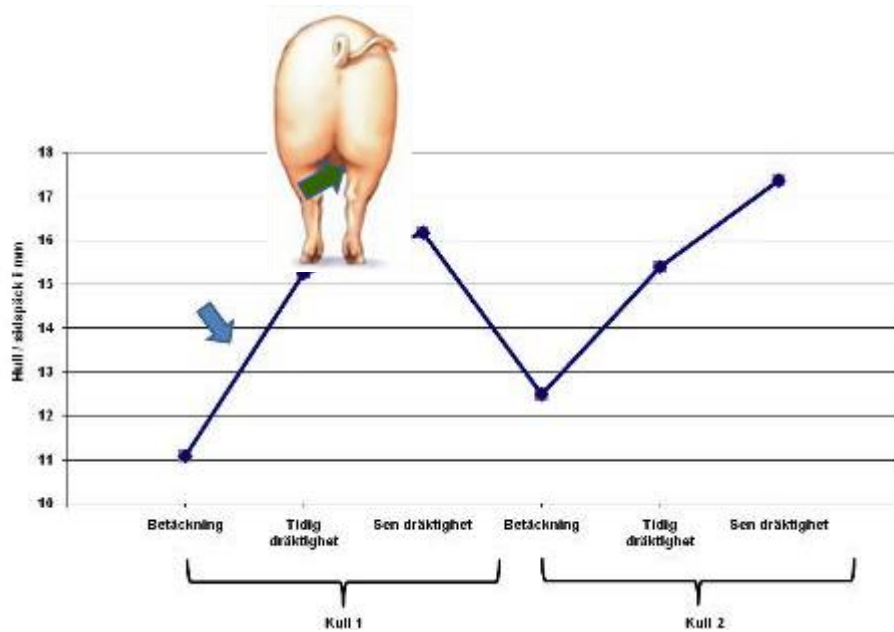
Det går inte att generellt säga att gyltor ska ha digivningsfoder eller sinsuggfoder under dräktigheten.

Det som styr är:

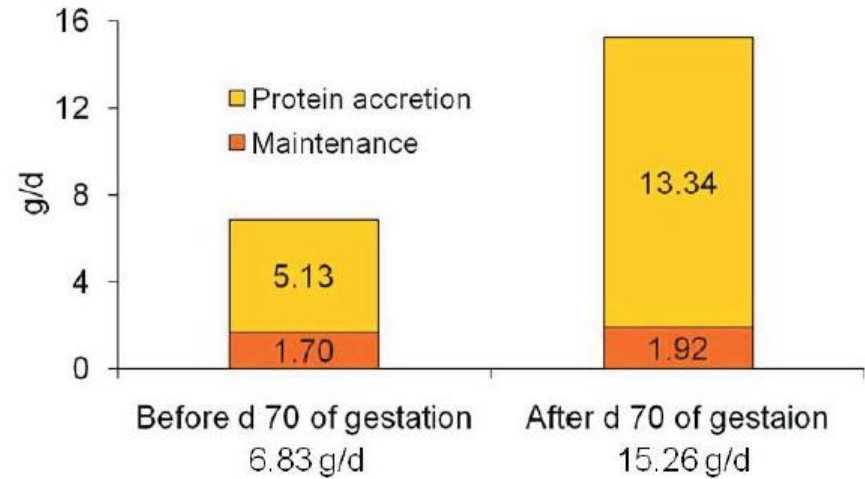
- Innehåll av lysin i fodret
- Foderkonsumtionen
- Hur gyltorna ser ut i hull och storlek



Gyltan växer själv



The true ileal digestible lysine needs of gilts before and after d 70 of gestation (g/d)



Utfodring av dräktiga gyltor

	TN70
Kull	1
Netto energi, MJ/dag	19.5
Sis Lysin, g/dag	13.1
Sis Lys/Ne, g/MJ	0.67
Kull	1
Netto energi, MJ/dag	21.2
Sis Lysin, g/dag	14.0
Sis Lys/Ne, g/MJ	0.66
Kull	1
Netto energi, MJ/dag	26.1
Sis Lysin, g/dag	20.4
Sis Lys/Ne, g/MJ	0.78

Dräktighet svenska rekommendationer	Mj NEs
Normal	23,3-27
Mager	Minst 27



Inhysning av dräktiga gyltor

- Betäckning och dräktighet på djupströbädd om möjligt men – Viktigast att tillgodose gyltornas behov i form av yta och fodergiva.
- Stora ytor är bra för att gyltor ska kunna stärka sina ben och minst 2 m² per gylta rekommenderas.

Nedan visas minsta utrymmeskrav för växande och dräktiga gyltor enligt svenska djurskyddsföreskrifter.

STRÖDD LIGGBOX

DJUPSTRÖBOX

	STRÖDD LIGGBOX	DJUPSTRÖBOX
Gyltor 10-130 kg	0,25-1,17 m ²	0,25-1,75 m ²
Gyltor, dräktiga	1,81 m ² om färre än sex gyltor eller 1,64 m ² om sex eller fler gyltor per box	Ökat utrymme med ökad vikt, ex: vid 130 kg = 1,75 m ² vid 140 kg = 1,87 m ² vid 150 kg = 1,99 m ² per gylta





Gård&Djurhälsan
FRISKA DJUR GER VALMÄENDE GÅRDAR



Grisning

Utdragen grisning ger större risk för svaga och dödfödda grisar



Vad påverkar hur lång tid grisningen tar?

- Tid som ägnas åt bobygge
- Lösgående kontra fixerade under grisning
- Suggans hull och energistatus
- Stress, störande aktiviteter i stallet

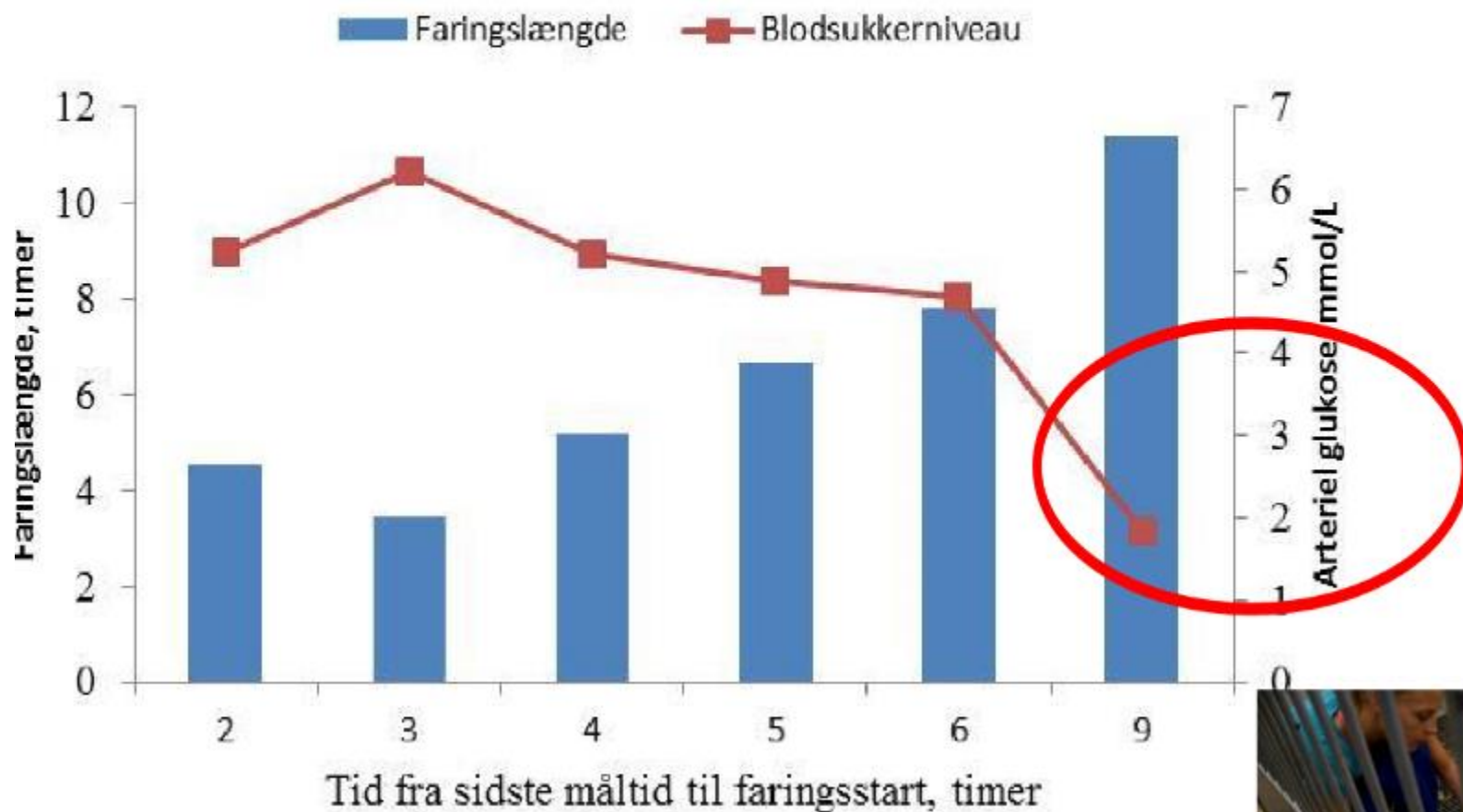


Stimulera bobygget!

- Ge **extra material** för bobyggnad **senast 2 dagar** före förväntad grisning.
- Ge så mkt ni kan utan att det sätter stopp i utgödslingen eller välj halm med **lång strålängd** som inte passerar genom spalten och gödsla ut manuellt. (Tips! Ge till gyltorna för gödselimmunisering!)
- Långhalm som suggan kan **bära** är ett plus.
- Även annat än halm kan användas t.ex tidningar, rep, kartong, pappersfodersäckar, grenar.



HVORDAN ER SØERNES ENERGISTATUS UNDER FARINGEN? (INTENSIVT FORSØG MED 10 SØER)



Diperioden



Lagom längd

- Lång ditid ökar risk för dålig kondition och juverbölder
- Välj hellre sugga än gylda som amsugga
- Ett av de vanligaste råden i Fruktksamhetslyftet



Utfodring under digivningen

- ✿ Kullnummer 1-3 växer fortfarande
 - ✿ Stäm av foderkurvan – vanligt råd i Fruktksamhetslyftet
- ✿ Undvik negativ energibalans
 - ✿ Feta djur
 - ✿ Djur med sämre aptit

Viktigt att de äter!

Nedsatt aptit är ett symtom på negativ energibalans, men kan också vara orsaken.



Negativ energibalans

- ❁ Kommer senare i brunst (dag 7-10)
- ❁ Utebliven brunst
- ❁ Få ägg
- ❁ Sämre kvalitet på äggen



Avvänjning

- ❖ Sortering
- ❖ Gruppering
- ❖ Flushing
- ❖ Brunststimulering



Sortering

- Sortera bort sjuka suggor och suggor som väntar på slakt





Gruppering

- Äldre suggor hämmar brunst hos yngre – stress
- **Unga och magra suggor för sig!**
 - Skaderisk
 - Våga visa brunst



Flushing

Mål: Öka kvaliteten på suggans ägg och öka födelsevikten

- Grundläggs redan under diperioden
- Fri tillgång på foder
 - Fodra 3-4 gånger/dag efter avv



Öka födelsevikten

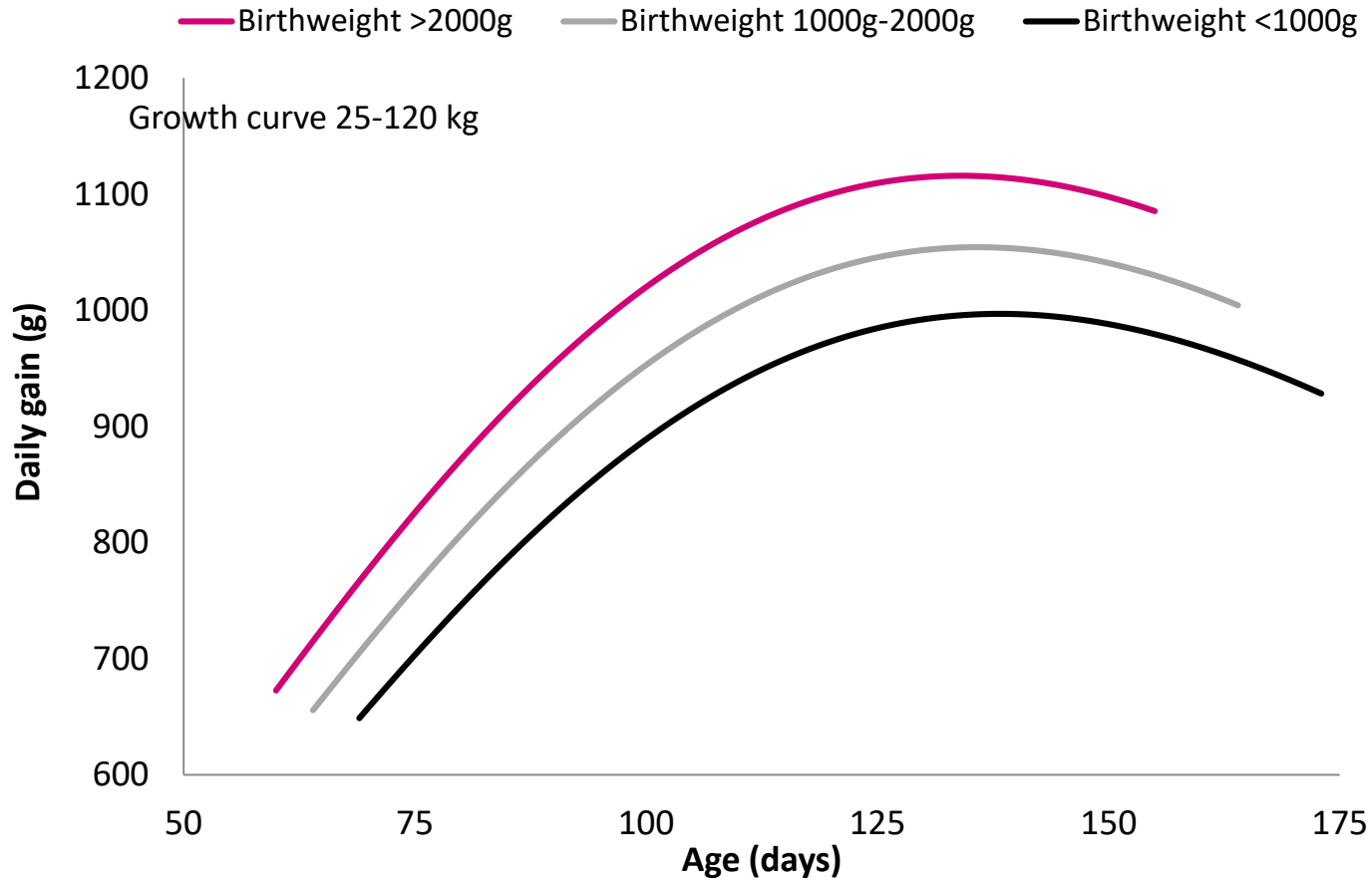
Topigs
Norsvin
*Birth weight
study, 2009*

Slutsats från Birth weight Study

❁ Prostaglandinbehandling	– 41 gram	
❁ Flushing (per 1 kg extra)	+ 45 gram	} <u>Precision feeding</u>
❁ Per extra kg under dräktigheten	+ 1,2 gram	
❁ Per 1,5 kg extra under laktationen	+ 1,0 gram	
❁ Karantänstall	+ 39 gram	
❁ Grupphållning	+ 61 gram	



Födelsevikt i relation till senare tillväxt i livet



Från Topigs Norsvin



Brunststimulering och kontroll

Lång tydlig brunst eftersträvas. Kvaliteten på brunsten är "symtom" på folliklarnas kvalitet.

* Brunstkontroll dag 3 för suggor i gott hull och på vinter/vår

*Våga visa brunst - stress kan förskjuta ägglossning

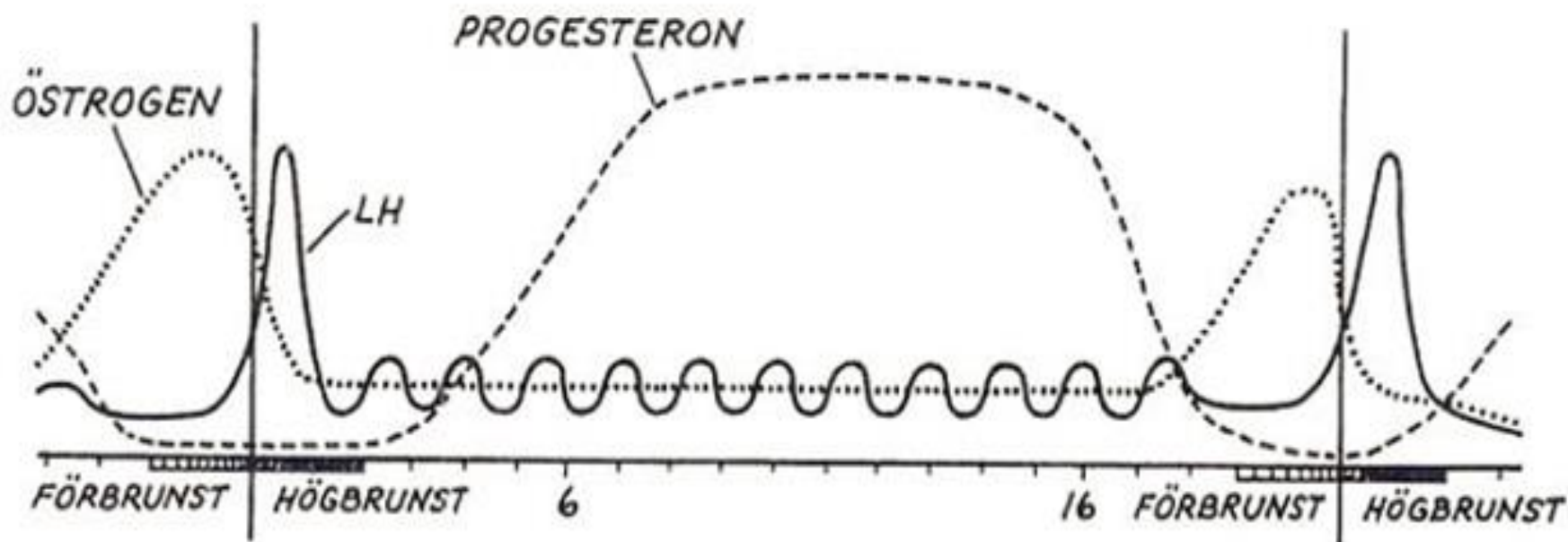
Ta fram med jämlike

Ung galt för yngre?

Lugn hantering



Könshormoner





Galtkontakt

- *Galtkontakt ger längre ståbrunst
- *Speciellt viktigt för 1:a-grisare
- *2-3 gånger/dag kortar intervallet mellan avvänjning och betäckning

- *MEN kontinuerlig galtkontakt sämre
- * "Ny" galt, gärna flera olika



Betäckning

- ❁ Hygien
- ❁ Stimulera mera
- ❁ Transport till äggledaren



Hygien i betäckningsavdelningen

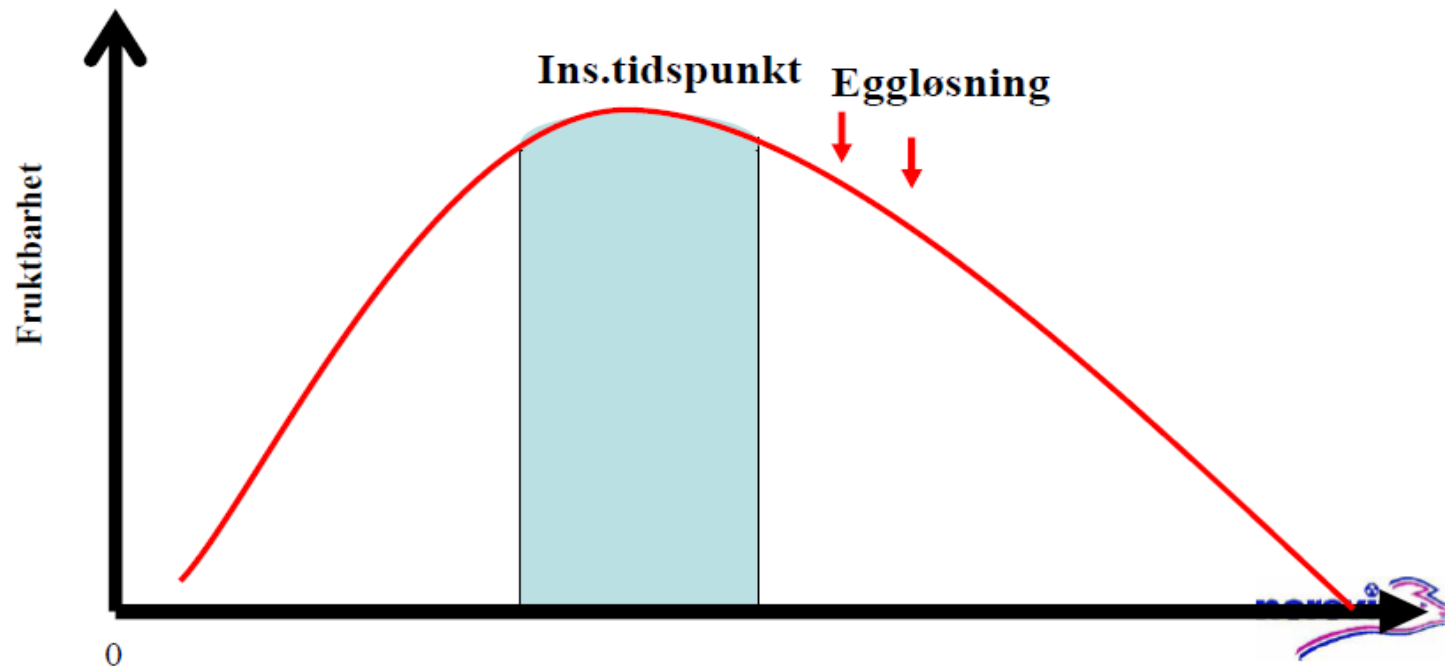
- ❁ Hygien vid seminering
 - ❁ Rena djur
 - ❁ Handskar ska också vara rena
- ❁ Förvaring av sperma och katetrar



Suggan

Brunsten & Insemination

Fruktbarhetskurven



Källa: Bästa kollen på brunstkontrollen, Norsvin & SvDhv



Gård&Djurhälsan
FRISKA DJUR GER VALMÄENDE GÅRDAR

Stimulering och galtkontakt

*manuellt stimulering (tryck på rygg m.m.) ihop med tillfällig galtkontakt ger bäst resultat för ståreflex

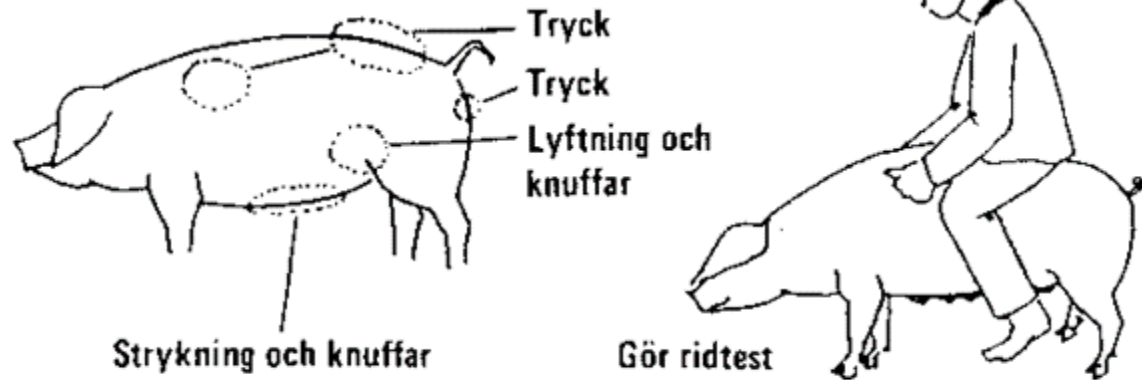
*extra viktigt för yngre djur



Foto: F. Thorup



KONTROLLERA BRUNSTEN!



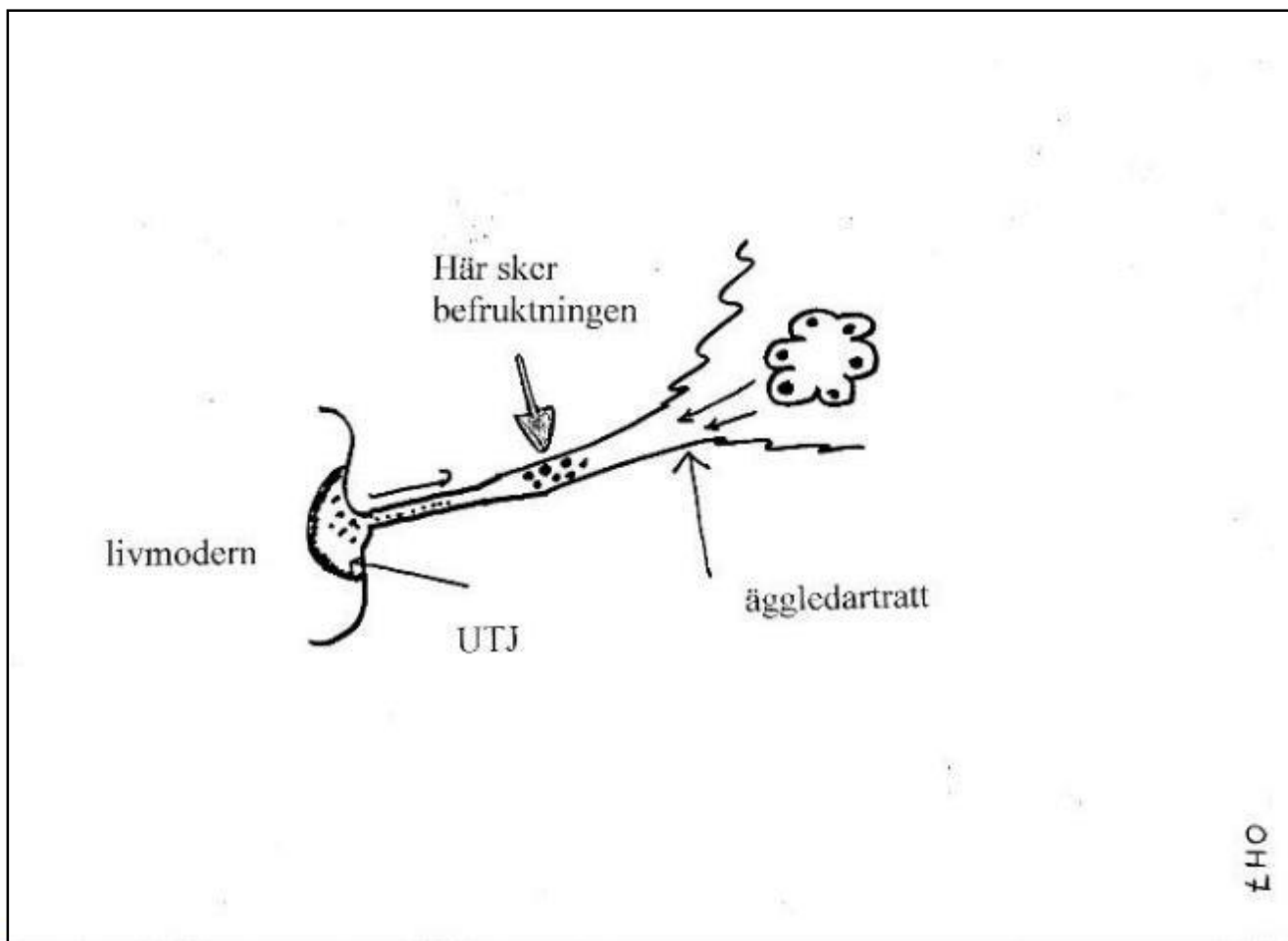
- Galten framför suggan
- Massera flanken med händer eller knä
- Tryck och lyft i flanken
- Tryck under vulva
- Tryck till och pressa på bäckenet
- Gör alltid ridtesten



Spermietransport till äggledare



Transport till äggledare, forts



EHO



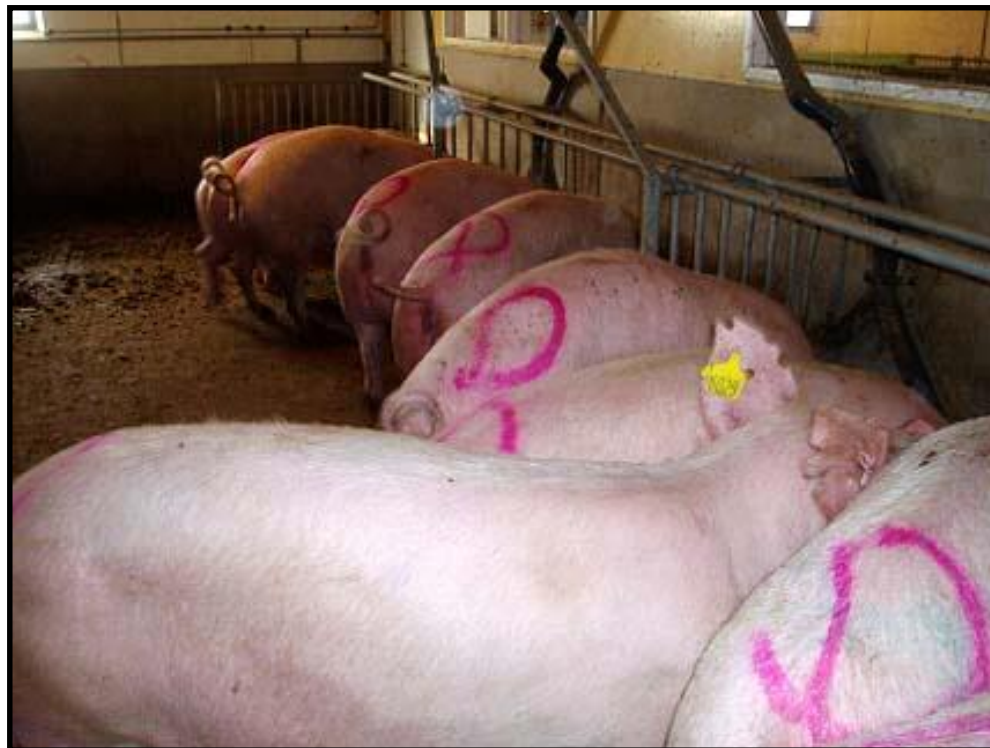
Dräktighet

- ❁ Känsligast för stress de fyra första veckorna
- ❁ Följ fodernorm



Stressfaktorer för suggan

- ❁ Konkurrens
 - ❁ Foder
 - ❁ Vattenställe
- ❁ Foderstörningar
- ❁ Hög djurtäthet
- ❁ Karg miljö
- ❁ Ljud
- ❁ Hantering
- ❁ Värmestress
- ❁ Transport
- ❁ Omgruppering – när?



UNDVIK STRESS



GRISNING



DIPERIOD



TIDIG
DRÄKTIGHET



AVVÄNJNING



BETÄCKNING



Ta med hem

- ❖ Ta hand om gyltorna – extra utrymme, kärlek och rätt utfodring
- ❖ Använd galtar! Stimulera till bra brunst
- ❖ Undvik stress
- ❖ Använd uppföljning för att se om insatser ger resultat



En god fruktsamhet är grunden för
omgångsuppfödning och ett gott hälsoläge

Tillsammans blir vi bättre!



Gård&Djurhälsan
FRISKA DJUR GER VÄLMAENDE GÅRDAR